



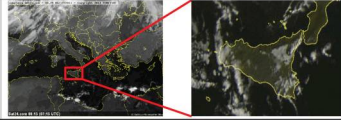
PROTEZIONE CIVILE: Educazione al Rischio Idrogeologico



NORME COMPORTAMENTALI

ALLUVIONI

● Ascoltare la radio o guardare la televisione o internet per apprendere dell'emissione di bollettini meteo e di eventuali avvisi di condizioni meteorologiche avverse



● Se non si è in fase di preallarme e non piove, porre al sicuro la propria automobile in zone non raggiungibili dall'allagamento



● Durante e dopo le alluvioni l'acqua dei fiumi è fortemente inquinata e trasporta detriti galleggianti che possono stordire o ferire



● Macchine e materiali possono ostruire temporaneamente vie o passaggi che cedono all'improvviso



● Spesso le strade diventano dei veri e propri fiumi in piena che trascinano tutto ciò che si trova lungo il corso

FASI DI ALLERTA

LIVELLI DI CRITICITA'

LIVELLO	FASE ALLERTA	CRITICITA'	EVENTO ATTESO	DESCRIZIONE
0	QUIETE	ORDINARIA	PREVISIONE DI EVENTI METEO COMUNEMENTE PERCEPITI COME «NORMALI» CON POSSIBILITÀ DI FASI TEMPORALESCHI INTENSE.	FENOMENI MINORI
1	ATTENZIONE	MODERATA	EVENTO IN ATTO CON CRITICITA' ORDINARIA NEL CASO DI BACINI A CARATTERE TORRENTIZIO, ALL'AGGRAVARSÌ DELLE SITUAZIONI NEI PUNTI CRITICI MONITORATI A VISTA DA PRESSO TERRITORIALI ED AL SUPERAMENTO DI SOGLIE RIFERITE A SISTEMI DI ALLERTAMENTO LOCALE, OVE PRESENTI.	FENOMENI MINORI
2	PREALLARME			
3	ALLARME	ELEVATA	EVENTO IN ATTO CON CRITICITA' MODERATA ALL'AGGRAVARSÌ DELLA SITUAZIONE NEI PUNTI CRITICI MONITORATI A VISTA DA PRESSO TERRITORIALI ED AL SUPERAMENTO DI SOGLIE RIFERITE A SISTEMI DI ALLERTAMENTO LOCALE, OVE PRESENTI.	FENOMENI RILEVANTI
	EMERGENZA			

PRIMA (Preallarme)

- E' utile avere sempre a disposizione una torcia elettrica e una radio a batterie, per sintonizzarsi sulle stazioni locali e ascoltare eventuali segnalazioni utili.
- Assicurarsi che tutte le persone potenzialmente a rischio siano al corrente dell'evolversi della situazione.
- Porre delle paratie orizzontali o sacchi di sabbia a protezione dei locali situati al piano strada o bloccare le porte di cantine o seminterrati.
- Insegnare ai bambini il comportamento da adottare in caso di emergenza, come chiudere casa o telefonare ai numeri di soccorso.



- Salvaguardare i beni collocati in zone allagabili, solo se si è in condizioni di massima sicurezza personale.
- Se si abita ad un piano alto, offrire l'ospitalità a chi abita ai piani sottostanti, viceversa se si risiede ai piani bassi richiedere l'ospitalità o salire sui tetti.
- Se non si corre il rischio di allagamento, rimanere preferibilmente in casa nei piani più alti.
- Se si è in condizioni di sicurezza portare la propria auto in zone non allagabili.



DURANTE (Allarme o evento in corso)



● E' fondamentale ricordare che la differenza tra il preallarme e l'allarme o evento in corso può essere minima e di difficile previsione: è sufficiente che la pioggia si concentri in una zona ristretta per dar luogo a fenomeni improvvisi di inondazione.



DURANTE (in casa)

- Chiudere il gas, l'impianto di riscaldamento e quello elettrico. Attenzione a non venire a contatto con la corrente elettrica con mani e piedi bagnati.
- Non scendere assolutamente nelle cantine e nei garage per salvare oggetti o scorte.
- Evitare la confusione e mantenere la calma.
- Non bere acqua dal rubinetto di casa: potrebbe essere inquinata.



- Salire ai piani superiori senza usare l'ascensore.
- Non cercare di mettere in salvo la propria auto o i mezzi agricoli: c'è pericolo di rimanere bloccati dai detriti e di essere travolti dalle correnti.
- Aiutare i disabili e gli anziani del proprio edificio a mettersi al sicuro.



DURANTE (fuori casa)

- Evitare l'uso dell'automobile se non in casi strettamente necessari.
- Evitare di transitare o sostare lungo gli argini dei corsi d'acqua, sopra ponti o passerelle per pericoli di eventuali crolli.
- Se si è in gita o in escursione, affidarsi a chi è del luogo: potrebbe indicare le aree sicure.
- Evitare di passare sotto scarpate naturali o artificiali per pericolo di frane.
- Usare il telefono solo in casi di effettiva necessità per evitare sovraccarichi delle linee.



- Se si è in auto, non tentare di raggiungere comunque la destinazione prevista, ma trovare riparo nello stabile più vicino e sicuro.
- Fare attenzione ai sottopassi: si possono allagare facilmente. Non parcheggiare in prossimità di torrenti che possono esondare.
- Allontanarsi verso luoghi più elevati e non andare mai verso il basso.
- Non ripararsi sotto alberi isolati per pericolo di fulmini.



DOPO

- Raggiunta la zona sicura, prestare la massima attenzione alle indicazioni fornite dalle autorità di Protezione Civile, attraverso radio, tv e automezzi ben identificabili della Protezione Civile.
- Evitare la zona dove vi sono ancora correnti in movimento.
- Gettare via i cibi che sono andati in contatto con le acque dell'alluvione o nei frigoriferi privi di alimentazione.



- Evitare il contatto con le acque. Sovente l'acqua può essere inquinata da petrolio, nafta o da acque di scarico. Inoltre può essere carica elettricamente per la presenza di linee elettriche interrate.
- Fare attenzione alle zone dove l'acqua si è ritirata. Il fondo delle strade può essere indebolito e potrebbe crollare sotto il peso di un'automobile.
- Prestare attenzione ai servizi, alle fosse settiche, ai pozzi danneggiati. I sistemi di scarico danneggiati sono serie fonti di rischio.

